

Asemakaavan seurantalomake

Asemakaavan perustiedot ja yhteenveto

Kunta	858 Tuusula	Täyttämispvm	21.02.2019
Kaavan nimi	PÄIVÄKOTI MARTTA WENDELIN		
Hyväksymispvm		Ehdotuspvm	
Hyväksyjä		Vireilletulosta ilm. pvm	19.09.2018
Hyväksymispykälä		Kunnan kaavatunnus	
Generoitu kaavatunnus			
Kaava-alueen pinta-ala [ha]	1,8580	Uusi asemakaavan pinta-ala [ha]	1,8580
Maanalaisen tilojen pinta-ala [ha]		Asemakaavan muutoksen pinta-ala [ha]	

Ranta-asemakaava Rantaviivan pituus [km]

Rakennuspaikat [lkm]	Omarantaiset	Ei-omarantaiset
Lomarakennuspaikat [lkm]	Omarantaiset	Ei-omarantaiset

Aluevaraukset	Pinta-ala [ha]	Pinta-ala [%]	Kerrosala [k-m ²]	Tehokkuus [e]	Pinta-alan muut. [ha +/-]	Kerrosalan muut. [k-m ² +/-]
Yhteensä	1,8580	100,0	5000	0,27	1,8580	5000
A yhteensä						
P yhteensä						
Y yhteensä	1,6851	90,7	5000	0,30	1,6851	5000
C yhteensä						
K yhteensä						
T yhteensä						
V yhteensä						
R yhteensä						
L yhteensä	0,1729	9,3			0,1729	
E yhteensä						
S yhteensä						
M yhteensä						
W yhteensä						

Maanalaiset tilat	Pinta-ala [ha]	Pinta-ala [%]	Kerrosala [k-m ²]	Pinta-alan muut. [ha +/-]	Kerrosalan muut. [k-m ² +/-]
Yhteensä					

Rakennussuojelu	Suojellut rakennukset		Suojeltujen rakennusten muutos	
	[lkm]	[k-m ²]	[lkm +/-]	[k-m ² +/-]
Yhteensä				

Alamerkinntät

Aluevaraukset	Pinta-ala [ha]	Pinta-ala [%]	Kerrosala [k-m ²]	Tehokkuus [e]	Pinta-alan muut. [ha +/-]	Kerrosalan muut. [k-m ² +/-]
Yhteensä	1,8580	100,0	5000	0,27	1,8580	5000
A yhteensä						
P yhteensä						
Y yhteensä	1,6851	90,7	5000	0,30	1,6851	5000
Y	1,6851	100,0	5000	0,30	1,6851	5000
C yhteensä						
K yhteensä						
T yhteensä						
V yhteensä						
R yhteensä						
L yhteensä	0,1729	9,3			0,1729	
Kev.liik.kadut	0,1729	100,0			0,1729	
E yhteensä						
S yhteensä						
M yhteensä						
W yhteensä						



ETELÄ-TUUSULAN PÄIVÄKODIN ASEMAKAAVA nro 3584

OSALLISTUMIS- JA ARVIOINTISUUNNITELMA

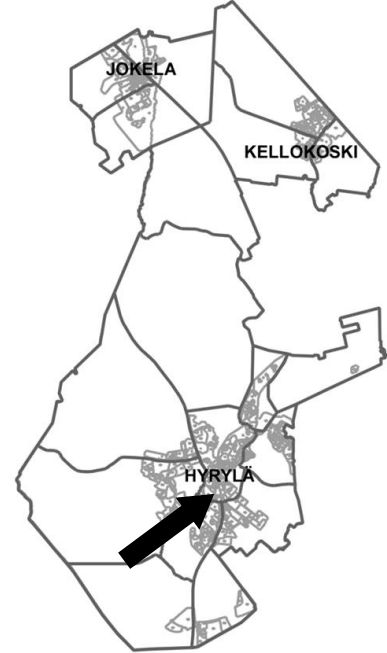
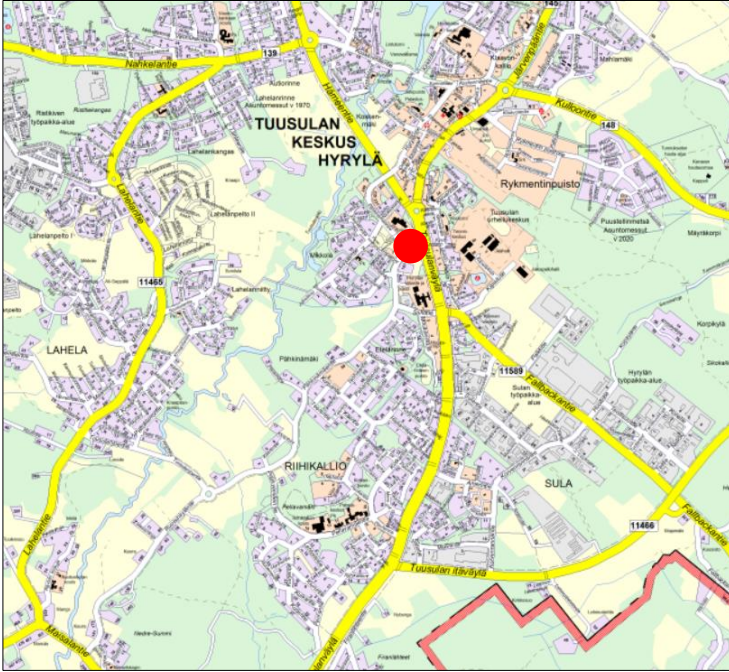
Mikkolan koulun eteläpuolelle suunnitellaan uutta päiväkotia. Asemakaava laaditaan kunnan palveluverkkoon liittyvien päätösten pohjalta. Uuden päiväkodin liikennejärjestelyjä kehitetään ja mahdollistetaan melusuojaus maantiemelua vastaan. Suunnittelualueen pohjoispuolella sijaitseva kevyenliikenteenväylän on tarkoitus säilyä.

Suunnittelun tavoitteet ja alue

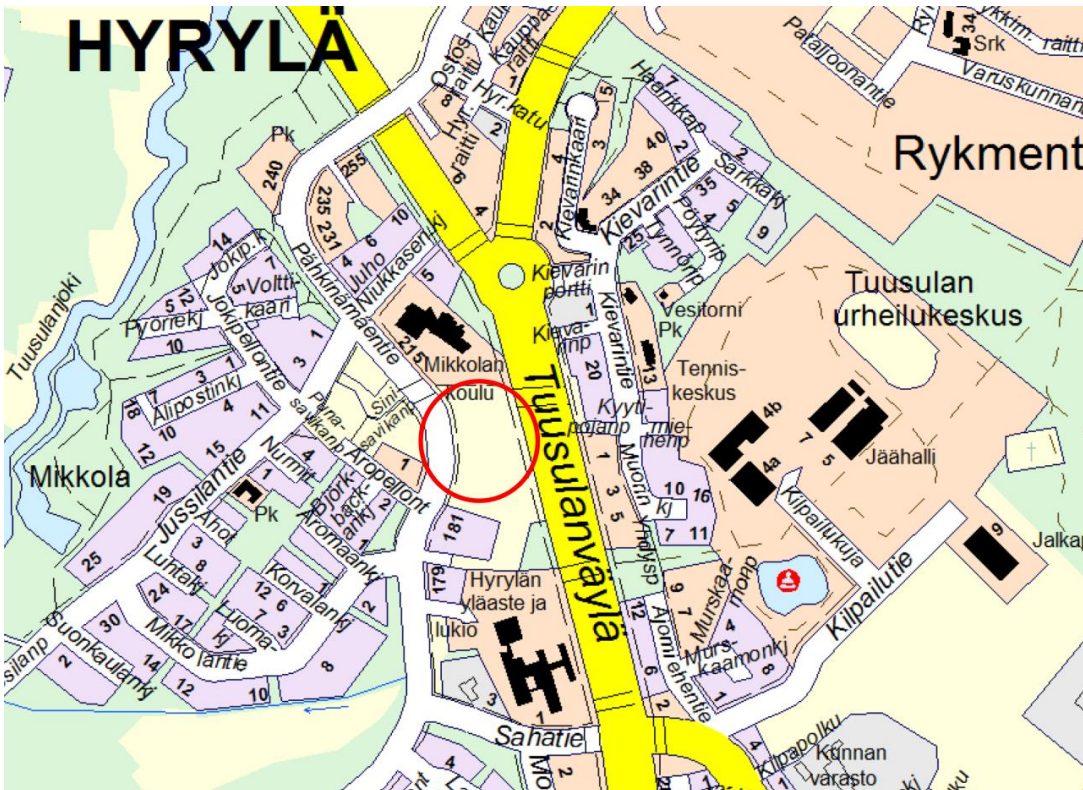




Suunnittelualueen sijainti



OAS-alueen rajaus





Tavoitteet

Asemakaavan tavoitteena on mahdollistaa uuden Etelä-Tuusulan päiväkodin rakentaminen. Tavoitteena on myös kehittää päiväkodin liikennejärjestelyjä ja mahdollistaa melusuojaus maantiemelua vastaan. Suunnittelualueen pohjoispuolella sijaitseva kevyenliikenteenväylä on tarkoitus säilyttää. Tuusulan kunnan strategiatavoitteista kaava tukee erityisesti laadukkaiden varhaiskasvatuksen palveluiden toteutumista.

Osallistuminen ja aineistot

Osallistumis- ja arviointisuunnitelma on esillä **20.9.– 19.10.2018** Tuusulan kunnan verkkosivuilla: Asuminen ja ympäristö/Kaavoitus ja maankäyttö/Vireillä olevat kaavahankkeet. Materiaaliin voi tutustua TuusInfossa. TuusInfo palvelee Tuusulan pääkirjaston rakennuksessa (Autoasemankatu 2, Hyrylä, Tuusula). Suunnitteluun liittyvää aineistoa päivitetään Tuusulan karttapalveluun karta.tuusula.fi

Asemakaava prosessin aikana järjestetään asukastilaisuus. Asukastilaisuuteen kutsutaan lehti-ilmoituksella osalliset, kaavan suunnittelijat ja kaavasta päättäjät.

Mielipiteet osallistumis- ja arviointisuunnitelmasta pyydetään esittämään **viimeistään 19.10.2018**. Niille, jotka ovat mielipiteen yhteydessä ilmoittaneet sähköposti- tai postiosoitteensa, lähetetään tieto lautakunnan päätöksistä.

Kirjalliset mielipiteet lähetetään osoitteeseen **Tuusulan kunta, kaavoitus PL 60, 04301 TUUSULA** (käyntiosoite: Hyryläntie 16, 3. kerros, B-siipi) tai sähköpostilla kaavoitus@tuusula.fi

Mielipiteet voi esittää myös suoraan suunnittelijalle. Tapaamisaika tulee sopia etukäteen. Viranomaisille ja muille asiantuntijoille järjestetään tarvittaessa erillinen neuvottelu ja heiltä pyydetään tarvittavat lausunnot.

Kun mielipiteet on saatu, suunnittelu etenee ja laaditaan kaavaehdotus. Kaavoituksen etenemisen vaiheet ja osallistumismahdollisuudet on kuvattu viimeisellä sivulla.

Osalliset

Alueen suunnittelussa osallisia ovat:

- Kaava-alueen ja lähiympäristön maanomistajat ja -haltijat
 - Kaava-alueen ja lähiympäristön asukkaat sekä muut mahdolliset alueen sekä lähiympäristön käyttäjät
-



-
- seurat ja yhdistykset
 - Tuusula-Seura ry
 - Hyrylän kehittämisverkosto
 - Hyrylän Seudun Omakotiyhdistys ry
 - Mikkolan koulun koti- ja koulu yhdistys ry
 - Suomen luonnonsuojeluliitto Tuusulan yhdistys ry
 - Suomen luonnonsuojeluliiton Uudenmaan piiri ry
 - asiantuntijaviranomaiset
 - Uudenmaan liitto
 - Uudenmaan ELY –keskus
 - Museovirasto
 - Keski-Uudenmaan maakuntamuseo
 - Keski-Uudenmaan pelastuslaitos
 - Keski-Uudenmaan ympäristökeskus
 - Lapsi- ja perheasiainneuvosto
 - Ikäihmisten neuvosto
 - Vammaisneuvosto
 - Tuusulan veden johtokunta
 - Tekninen lautakunta
 - Tilakeskus
 - Kasvatus- ja koulutuslautakunta
 - Kulttuuri- ja vapaa-aikalautakunta
 - Rakennusvalvontajaosto
 - HSL
 - verkonjakajat
 - Caruna Oy, Elisa Oyj, Fortum Power and Heat Oy ja muut mahdollisesti alueella toimivat verkonrakentajat

Vaikutusten arviointi

Kaavan valmistelun yhteydessä arvioidaan kaavan toteuttamisen vaikutuksia muun muassa suunnittelu- ja lähialueen asukkaiden elinympäristöön ja elinoloihin, rakennettuun ympäristöön ja liikenteeseen, luonnonympäristöön ja kaavata- louteen sekä laaditaan tarvittavat selvitykset kaavaratkaisun merkittävien vaikutusten arvioimiseksi. Vaikutusten arviointia suorittavat kaavan valmisteluun osallistuvat kunnan asiantuntijat sekä muut viranomaiset ja osalliset. Osalliset voivat osallistua arviointityöhön sen edetessä ottamalla yhteyttä suunnittelijaan, lausua mielipiteensä tai jättää muistutuksensa nähtävilläolon aikana.



Suunnittelun taustatietoa

Kasvatus- ja sivistystoimi on yhteistyössä tilakeskuksen kanssa laatinut kevään 2018 aikana aiempien selvitysten pohjalta ehdotuksen Tuusulan kunnan varhaiskasvatuksen ja perusopetuksen palveluverkkokehittämisestä. Valtuusto on hyväksynyt 4.6.2018 pidetyssä kokouksessaan Tuusulan kunnan palveluverkkoluonnoksen vuosille 2018-2028. Varhaiskasvatuksen palveluverkosta on valtuusto tehnyt päätöksen 7.5.2018 pidetyssä kokouksessaan. Uudistetun palveluverkon myötä Tuusulaan rakennetaan kaksi (2) uutta päiväkotia, Etelä-Tuusulan päiväkoti ja Kirkonkylän kampuksen päiväkoti, korvaamaan seuraavat kuusi (6) päiväkotia: Mikkola, Etelärinne, Mattila, Hyrylä, Väinölä ja Kievari. Nykyinen Mikkolan neliryhmäinen päiväkoti on valmistunut vuonna 1990 ja on nyt vähintäänkin peruskorjauksen tarpeessa.

Etelä-Tuusulan päiväkoti käsittäisi 10 päiväkotiryhmää. Uuden päiväkodin suunnittelun lähtökohtana on tilojen muuntojoustavuus sekä tilojen tehokas käyttö toiminnan ja tilankäytön suhteen huomioiden kaikki eri käyttäjäryhmät. Päiväkodin monimuotoisten tilojen tarkoitus on palvella myös kunnan asukkaita ja toimijoita: asukasyhdistys, vanhempainyhdistys, kansalaisopisto, urheiluseurat, kirjasto- ja nuorisopalvelut sekä muut tiloja käyttävät sidosryhmät. Piha-alueiden ja ympäristön oppimisympäristöön ja kasvatukselliseen sisältöön sekä käytön turvallisuuteen kiinnitetään erityistä huomiota helppohoitoisuuden ohella.

Tuusulan kunta omistaa suurimman osan suunnittelualueen maasta. Suunnittelualueen eteläosa on yksityisomistuksessa. Kaavoitus on tullut vireille kunnan aloitteesta. Kunta valmistelelee asemakaavan perusteella mahdollisesti kyseen tulevat maankäytösopimukset tontinomistajien kanssa käytävissä neuvotteluissa.

Alueen yleiskuvaus

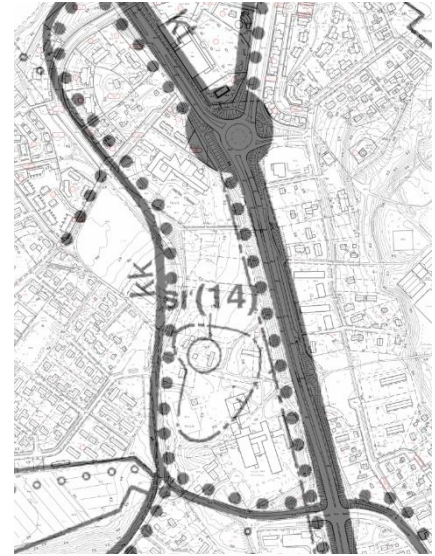
Suunnittelualue on pääosin lehtipuuvaltaista metsää. Aluetta rajaa pohjoisesta kevyen liikenteen väylä sekä Mikkolan koulu, idästä Tuusulanväylä ja lännestä Pähkinämäentie. Suunnittelualueen eteläpuoli on metsä- ja peltoaluetta. Tuusulanväylän itäpuolella noin 500 metrin päässä suunnittelualueesta sijaitsee Tuusulan Urheilupuisto. Suunnittelualue sijaitsee kokonaisuudessaan Lahelan 1. luokan pohjavesialueella.

Tuusulan kulttuurimaisema ja rakennuskanta –selvityksessä (2018) suunnittelualue on merkitty rakennetuksi kulttuurialueeksi osaksi Vanha Hyrylän maalaiskylää. Suunnittelualueen eteläpuolella on Viksbergin pihapiirin eli Rusthollin rakennuskulttuurikohde sekä muinaisjäännösalue 2012 (Museovirasto), mikä on luokiteltu rakennushistoriallisesti ja historiallisesti arvokkaaksi, 1 luokan kohdeksi.



Kaavoitustilanne

Alue on asemakaavoittamaton, uuden päiväkodin suunnittelualueella ei ole asemakaavaa. Aluetta koskee Hyrylän laajentumissuunnat 2028 –osayleiskaava, mikä on oikeusvaikutteinen muilta kuin liikenneverkkoa koskevilta osin.



Ote ajantasa-asemakaavasta (11.9.2018) vasemmalla ja ote Hyrylän laajentumissuunnat 2028 –osayleiskaavasta oikealla.

Tuusulan yleiskaava 2040 on kaavaehdotusvaiheessa, mutta ehdotusta ei ole vielä asetettu nähtäville. Yleiskaava 2040:ssa suunnittelualue on merkitty kerrostalovaltaiseksi asuinalueeksi (AK). Lisäksi alueelle on ositettu kevyenliikenteen runkoverkko.

Uudenmaan maakuntakaavassa (saanut lainvoiman 31.5.2016) suunnittelualue sijoittuu tiivistettävälle taajamatoimintojen alueelle.

Suunnittelualueetta koskevia suunnitelmia, selvityksiä ja päätöksiä:

- Kunnanvaltuuston pöytäkirja, 4.6.2018
§ 63 Tuusulan kunnan palveluverkkosuunnitelma 2018-2028
- Kunnanvaltuuston pöytäkirja, 7.5.2018
§ 49 Etelä-Tuusulan varhaiskasvatuksen palveluverkko 2018-2025, tulevaisuuden ratkaisut
- Tuusulan kulttuurimaisema ja rakennuskanta –selvitys (Anne Vähätalo, 2018)



Lisätiedot suunnittelijoilta

Asemakaavan osalta

Jenni Aalto, kaavasuunnittelija, p. 040 314 3673
jenni.aalto@tuusula.fi,
Hyryläntie 16, PL 60, 04301 Tuusula

Pia Sjöroos, kaavoituspäällikkö, p. 040 314 2014
pia.sjoroos@tuusula.fi
Hyryläntie 16, PL 60, 04301 Tuusula

Kasvatus- ja sivistystoimi

Tiina Simons, kehittämispäällikkö, p. 040 314 3403
tiina.simons@tuusula.fi
Hyryläntie 16, PL 60, 04301 Tuusula

Hannamari Halinen, varhaiskasvatuspäällikkö, p. 040 314 3328
hannamari.halinen@tuusula.fi
Hyryläntie 16, PL 60, 04301 Tuusula

Tilakeskus

Riitta Laurila, suunnitteluarkkitehti, p. 040 314 3025
riitta.laurila@tuusula.fi
Koskenmäenpolku 4D 3, PL 60, 04301 Tuusula

Liikenne, kunnallistekniikka

Jukka-Matti Laakso, liikenneinsinööri, p. 040 314 3569
jukka-matti.laakso@tuusula.fi
Hyryläntie 16, PL 60, 04301 Tuusula



Kaavoituksen eteneminen

Vireilletulo ja OAS syksy 2018

- vireilletulokuulutus 19.9.2018
- OAS nähtäville 30 vrk, 20.9.–19.10.2018
- nähtävilläolosta ilmoitetaan kirjeillä, verkkosivuilla ja paikallislehdessä
- asemakaavan lähtökohdat & tavoitteet
- *Osallisilla mahdollisuus jättää mielipide suullisesti tai kirjallisesti*

Ehdotus vuodenvaihteessa 2018-2019

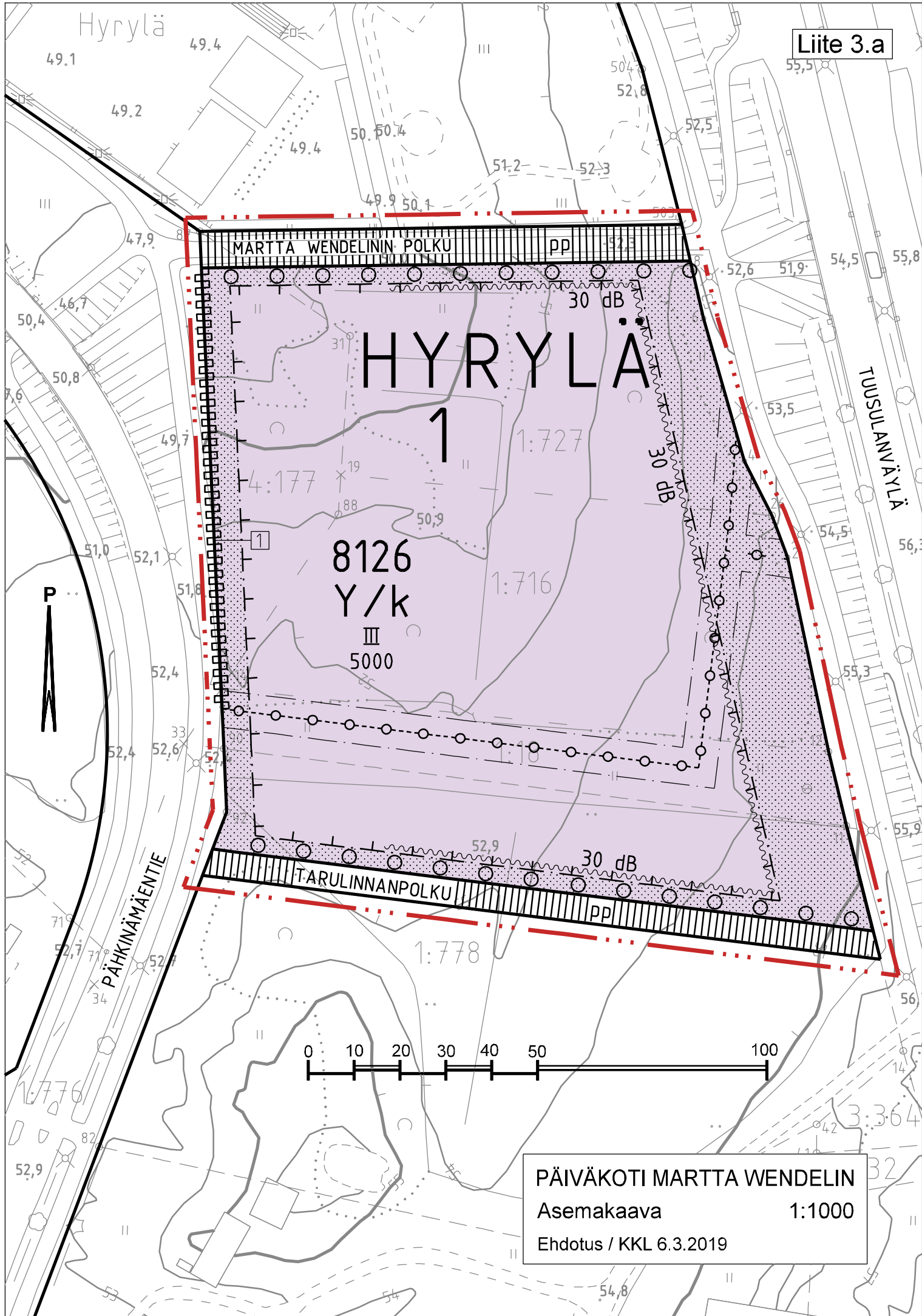
- Kaavaehdotus työstetään yleissuunnitelmatyön yhteydessä
- kuntakehityslautakunta & kunnanhallitus
- kaavaehdotus asetetaan nähtäville 30 vrk, julkisesta nähtävilläolosta ilmoitetaan verkkosivuilla ja Viikkouutisissa
- lautakunnan päätöksistä lähetetään tieto niille, jotka ovat mielipiteen tai muistutuksen yhteydessä ilmoittaneet sähköposti- tai postiosoitteensa
- *Osallisilla mahdollisuus jättää kirjallinen muistutus nähtävilläolon aikana*

Hyväksyminen 2019

- Esitetään hyväksyttäväksi asemakaava
- kuntakehityslautakunta
- kunnanhallitus
- kunnanvaltuusto
- *Valitusaika 30 päivää, jolloin osallisilla on mahdollisuus valittaa hallinto-oikeudelle kunnanvaltuuston päätöksestä*





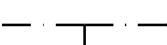

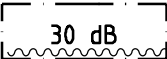



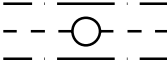

Voimaantulo 2019

- Kaavan voimaantulosta kuulutetaan sanomalehdissä ja kunnan ilmoitustaululla



PÄIVÄKOTI MARTTA WENDELIN
Asemakaava 1:1000
Ehdotus / KKL 6.3.2019

ASEMAKAAVAMERKINNÄT JA -MÄÄRÄYKSET:

	Yleisten rakennusten korttelialue, joka on varattu kunnan tarpeisiin.
	3 m kaava-alueen rajan ulkopuolella oleva viiva.
	Korttelin, korttelinosan ja alueen raja.
	Osa-alueen raja.
	Poikkiviiva osoittaa rajan sen puolen, johon merkintä kohdistuu.
1	Kunnanosan numero.
HYR	Kunnanosan nimi.
8126	Korttelin numero.
1	Sitovan tontin numero.
MARTTA W	Kadun nimi.
III	Roomalainen numero osoittaa rakennusten, rakennuksen tai sen osan suurimman sallitun kerrosluvun.
5000	Rakennusoikeus kerrosalaneliömetreinä.
	Rakennusala.
	Merkintä osoittaa rakennusalan sivun, jonka puoleisten rakennuksen ulkoseinien sekä ikkunoiden ja muiden rakenteiden ääneneristävyyden liikennemelua vastaan on oltava vähintään numeroarvon ilmoittama.
	Istutettava alueen osa.
	Istutettava puurivi.
	Jalankululle ja polkupyöräilylle varattu katu.
	Maanalaista johtoa varten varattu alueen osa. Alueelle ei saa istuttaa syvään juurtuvia puita ja pensaita.
	Katualueen rajan osa, jonka kohdalta ei saa järjestää ajoneuvoliittymää.

YLEISMÄÄRÄYKSET:

Rakentaminen ja piha-alueet

Rakennus tulee suunnitella Tuusulanväylän suuntaisena niin, että sen länsipuolelle muodostuu melulta suojaisa piha-alue.

Rakennusten arkkitehtuurin tulee ilmentää rakennuksen käyttötarkoitusta sekä teemaa taiteilija Martta Wendelinistä. Rakennusten ja rakennelmien julkisivuissa tulee käyttää laadukkaita materiaaleja.

Tekniset tilat, jätehuoltotilat, väestönsuojat sekä niihin verrattavat tilat saa rakentaa kaavaan merkityn rakennusoikeuden lisäksi.

Rakennusten ilmanvaihdon suunnittelussa tulee ottaa huomioon Tuusulanväylän liikenteen aiheuttamat ilman epäpuhtaudet.

Kattopinnoilla on varauduttava uusiutuvan energian hyödyntämiseen. Aurinkopaneelien ja muiden vastaavien energian keräämien sijoittaminen rakennusten katoille tai julkisivuun on sallittua, mutta niiden mahdolliset vaikutukset imeytettävään huleveeteen on huomioitava.

Ulko-oleskelualueeksi tarkoitettu alue on suojattava siten, että ulko-oleskelualueiden melutasojen ohjearvot täyttyvät. Leikki- ja oleskelupiha-alueet tulee järjestää luonnonvaloisaan ja pienilmastollisilta olosuhteiltaan suojaisaan paikkaan.

Pohjaveden suojelu ja hulevedet

Kaavoitettava alue sijaitsee kokonaisuudessaan vedenhankintaa varten tärkeälle pohjavesialueelle. Rakentaminen ei saa aiheuttaa muutoksia pohjaveden laatuun tai antoisuuteen.

Rakennukset tulee perustaa niin, ettei rakentaminen vaikuta pohjaveden korkeuteen eikä virtauksiin. Alueella ei saa säilyttää irrallaan tai varastoida nestemäisiä polttoaineita eikä muita pohjavettä likaavia aineita. Kaikki säiliöt, jotka on tarkoitettu nestemäisille polttoaineille tai muille pohjaveden laadulle vaarallisille aineille on sijoitettava sisätiloihin vesi-tiiviiseen katettuun suoja-altaaseen. Suoja-altaan tilavuuden tulee olla suurempi kuin varastoitavan nesteen enimmäismäärä.

Pohjavesialueella ei saa rakentaa maalämpökaivoja tai kenttiä, eikä öljypohjaiseen lämmitykseen tarkoitettuja polttoainesäiliöitä.

Rakennuslupa-asiakirjoihin on liitettävä selvitys pohja- ja hulevesien järjestämisestä. Rakennusluvan yhteydessä tulee esittää suunnitelma rakennusaikaisesta pohja- ja hulevesien hallinnasta. Rakentamisen takia ei saa aiheuttaa haitallista pohjaveden purkautumista, mikä tulee huomioida perustamistapaa valittaessa.

Katoilta ja piha-alueelta kertyvät puhtaaksi luokiteltavat hulevedet tulee viivyttää ja imeyttää alueella, periaatteella 1 m³ vettä jokaista 100 m² läpäisemätöntä pintaa kohden.

Pysäköinti

Autopaikkoja tulee rakentaa vähintään 1 ap / 100 k-m². Pysäköintialueella tulee mahdollistaa sähköautojen latauspisteiden rakentaminen.

Polkupyöräpaikkoja tulee rakentaa vähintään 1 pp / 150 k-m².

Pysäköintialueet tulee sovittaa ympäristöön puu- ja pensasistutuksin. Pysäköintialueiden ja rakennuksen sisäänkäyntien väliin tulee järjestää turvalliset ja selkeät jalankulkuyhteydet.

Pysäköintialueilta kertyvät hulevedet tulee käsitellä ennen imeyttämistä.



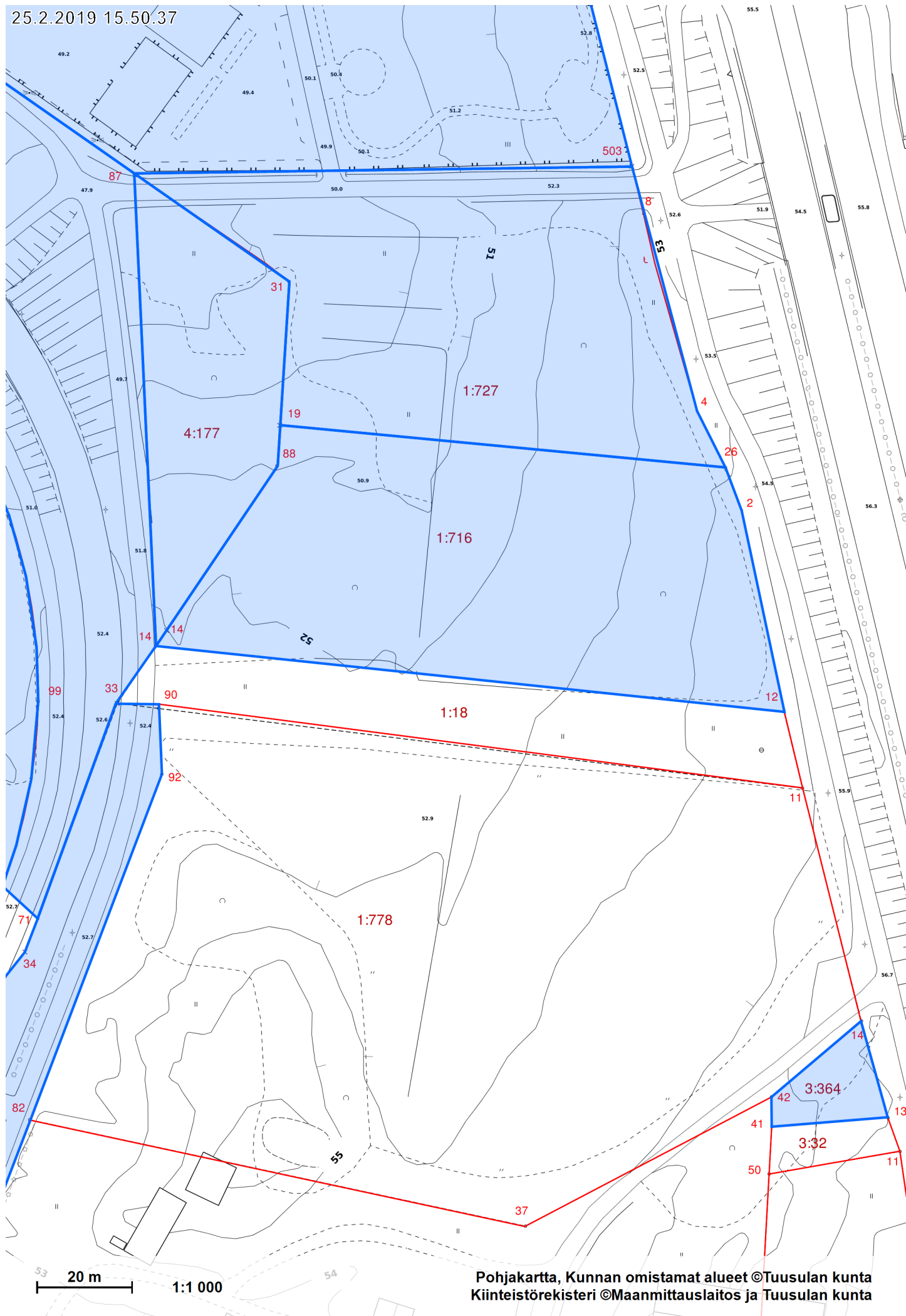
MARTTA WENDELIN PÄIVÄKOTI, HAVAINNEKUVA

Asemapiirros

1 : 1000

21.12.2018

25.2.2019 15.50.37



Pohjakartta, Kunnan omistamat alueet ©Tuusulan kunta
Kiinteistörekisteri ©Maanmittauslaitos ja Tuusulan kunta



Tunn. Muutos Muuttaja Päiväys

Koordinaattijärjestelmä: ETRS-GK25 © Tuusulan kunta, kartta- ja paikkatieto/ 2016
 Korkeusjärjestelmä: N2000

Kylä	Kortteli/Tila	Tonhti/Rnno	Alustava nähtävillä olo Tekn. ltk. hyv.	§
Hyrylä			Virallinen nähtävillä olo Tekn. ltk. hyv.	§
Rakennustoimenpide				
KATU				
Rakennuskohteen nimi ja osoite				
Maritta Wendelin päiväkoti				
vesihuolto				
	Piiirustusta jii RAKENNUSSUUNNITELMA			
	Piiirustuksen sisiiitii ASEMAPIIRUSTUS			Mittakaavat 1:500



Pvm 28.1.2019	Piirt. Ttu	Suunn. Ttu	Tark.	Suunnittelualue, työn numero	Piir.nro 2067-3
------------------	---------------	---------------	-------	------------------------------	--------------------

ASEMAKAAVA MARTTA WENDELININ PÄIVÄKOTI

YHTEENVEDOT ESITETYISTÄ HUOMAUTUKSISTA JA VASTINEET NIIHIN

Osallistumis- ja arviointisuunnitelman nähtävilläolo 20.9.–19.10.2018

Osallistumis- ja arviointisuunnitelmasta saatiin viranomaisilta kuusi (6) kannanottoa. Kirjallisia mielipiteitä muilta osallisilta ei saatu.

Yhteenveto viranomaisten kannanotoista

Viranomaisten kannantotot osallistumis- ja arviointisuunnitelmasta kohdistuivat joukkoliikenteen huomiointiin, suunnittelualueen eteläpuolella sijaitseviin muinaisjäännöksiin, tietoliikenneverkkoon ja sähkönjakeluun.

Kannanotot osallistumis- ja arviointisuunnitelmasta saatiin seuraavilta asiantuntijaviranomaisilta:

- Helsingin seudun liikenne -kuntayhtymä HSL
- Keski-Uudenmaan maakuntamuseo
- Museovirasto
- Elisa
- Caruna
- Telia

Vastineet viranomaisten kannanottoihin

Helsingin seudun liikenne -kuntayhtymä HSL:n lausunnossaan kannattaa esitettyä rakentamista alueelle. Asemakaavamuutoksen kohteena olevan alueen todetaan sijaitsevan hyvän joukkoliikennepalvelun alueella. HSL pitää tärkeänä, että sujuvat yhteydet suunnittelualueelta näille pysäkeille turvataan. Päiväkodin joukkoliikenneyhteyksien näkökulmasta sisäänkäyntien sijoittuminen suunnittelualueen pohjoiseen osaan olisi perusteltua. HSL pitää myös tärkeänä, että päiväkodin saattoliikennejärjestelyt ja päiväkodin muuhun käyttöön liittyvät liikennejärjestelyt suunnitellaan niin, etteivät ne heikennä joukkoliikenteen sujuvuutta Pähkinämäentiellä.

Vastine: Kaavaehdotuksessa on otettu huomioon pyöräilyn ja jalankulun yhteydet, mitkä on osoitettu suunnittelualueen pohjois- ja eteläreunaan. Molemmat yhteydet kulkevat Tuusulanväylän ja Pähkinämäentien välillä ja tukevat liikkumista joukkoliikenteen pysäkeille. Päiväkodin saattoliikenne ja huoltoajon järjestelyt hoidetaan sisäisesti päiväkodin tontilla. Tontille suunniteltu päiväkotijoukko sijaitsee lähellä kahta koulua, Mikkolan koulua ja Hyrylän koulukeskusta, jolloin lasten päivähoitoon viennistä johtuvalla saattoliikenteellä voi olla vaikutus liikenteen ruuhkautumiseen aamulla.

Päiväkotirakennuksen tarkemmassa rakennussuunnittelussa otetaan kantaa sisäänkäyntien sijoitteluun. Kaavaehdotuksen kanssa samaan aikaan valmistellussa päiväkodin hankesuunnitelmassa on osoitettu sisäänkäynti sijoittumaan rakennuksen pohjois- ja eteläpäässä, mikä osaltaan tukee sujuvaa saapumista päiväkotirakennukseen joukkoliikenneyhteyksien näkökulmasta.

Keski-Uudenmaan maakuntamuseo on lausunto kohdistui suunnittelualueen eteläpuolella sijaitsevaan Viksbergin eli Rusthollin pihapiiriin, jonka rakennukset ovat pääosin 1800-luvulta, varhaisin 1700-luvun lopulta. Alueella on muinaisjäännöksiä ja pihapiiri on kokonaisuudessaan merkitty muinaisjäännösalueeksi. Tuusulan kulttuurimaisema ja rakennuskanta -selvityksessä (2018) Rusthollin pihapiiri on arvotettu korkeimpaan arvoluokkaan 1. Se on säilyttänyt hyvin alkuperäiset ominaispiirteensä ja on erittäin merkittävä maisema-, rakennuskulttuuri- ja muinaismuistoalue. Oikeusvaikutteisessa Hyrylän laajentumissuunnat 2028 -osayleiskaavassa pihapiiri rajattu ja merkitty sr-14-merkinnällä.

Päiväkotikokonaisuuden jatkosuunnittelussa on keskeistä ottaa huomioon, etteivät Rusthollin pihapiirin alueen arvot jatkossakaan vaarannu. Keski-Uudenmaan maakuntamuseolla ei ole Etelä-Tuusulan päiväkodin asemakaavan osallistumis- ja arviointisuunnitelmasta muuta huomautettavaa.

Vastine: Lausunto merkitään tiedoksi. Suunniteltu päiväkotirakennus ei ulotu eteläpuolella sijaitsevan Viksbergin eli Rusthollin pihapiiriin, eivätkä tilan pihapiirin alueen arvot vaarannu.

Museoviraston lausunnossa on kerrottu, ettei osallistumis- ja arviointisuunnitelmaan merkityltä suunnittelualueelta tunneta muinaismuistolain (295/1963) tarkoittamia ja rauhoittamia kiinteitä muinaisjäännöksiä tai muuta arkeologista kulttuuriperintöä. OAS-alueen eteläpuolella sijaitsevan historiallisen ajan kylätonttikohteen Skavaböle (Hyrylä) Gästgifvars (tunnus muinaisjäännösrekisterissä 1000014749) arvioitu aluerajaus ei ulotu suunnitellulle kaava-alueelle. Tiedot perustuvat vuonna 2006 tehtyyn Tuusulan kunnan perusinventointiin (Museovirasto/Kirsi Luoto) ja vuonna 2009 tehtyyn Tuusulan historiallisen ajan muinaisjäännösten inventointiin (Museovirasto/Katja Vuoristo). Em. inventointeja voidaan pitää riittävinä eikä uusille selvityksille ole tarvetta. Museovirastolla ei näin ollen ole osallistumis- ja arviointisuunnitelmaan kommentoitavaa.

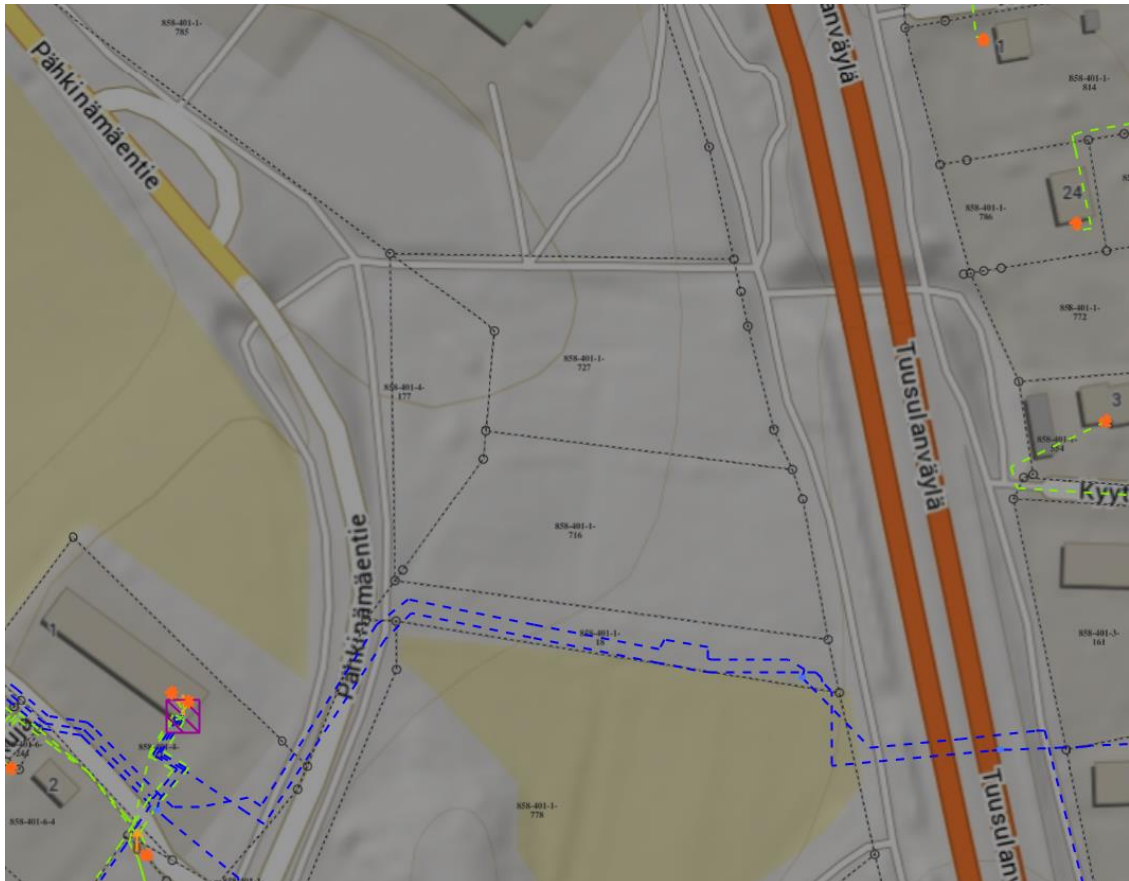
Vastine: Lausunto merkitään tiedoksi ja kaavatyössä on otettu huomioon suunnittelualueen eteläpuolella sijaitsevan historiallisen ajan kylätonttikohte Skavaböle (Hyrylä) Gästgifvars. Suunniteltu päiväkotirakennus ei vaaranna kylätonttikohteen säilymistä.

Elisa Oyj:llä ei ollut huomautettavaa osallistumis- ja arviointisuunnitelmaan. Lausunnossa on mainittu alueella olevan Elisa Oyj:n tietoliikennekaapeleita, joiden olemassaolo tarvitsee alueella toimijoiden tiedostaa ja huolehtia niiden riittävästä

suojauksesta. Mikäli kaapeleita joudutaan siirtämään pitää siirron tarvitsijan olla hyvissä ajoin yhteydessä Elisaan ja tilata ao. siirto.

Vastine: Lausunto merkitään tiedoksi.

Carunan lausunto kohdistui olemassa olevaan verkkoon alueella sekä siirtokustannusten jakoon. Lausunnossa on mainittu, että tarvittavat johto- ja muuntamosiirrot tehdään Carunan toimesta ja siirtokustannuksista vastaa siirron tilaaja. Johtojen siirto edellyttää, että niille järjestyy uusi pysyvä sijainti.



Kaava-alueella on Caruna Oy:n sähkönjakeluverkkoa oheisen kuvan mukaisesti. Sinisellä viivalla on esitetty 20 kV johdot ja 0,4 kV johdot vihreällä. Ilmajohdot on esitetty yhtenäisellä viivalla ja maakaapelit katkoviivalla.

Vastine: Lausunto merkitään tiedoksi.

Teliällä ei ollut huomautettavaa osallistumis- ja arviointisuunnitelmaan.

Vastine: Lausunto merkitään tiedoksi.

Yhteenveto mielipiteistä

Osallistumis- ja arviointisuunnitelmasta ei saatu kirjallisia mielipiteitä.



VIITESUUNNITELMA

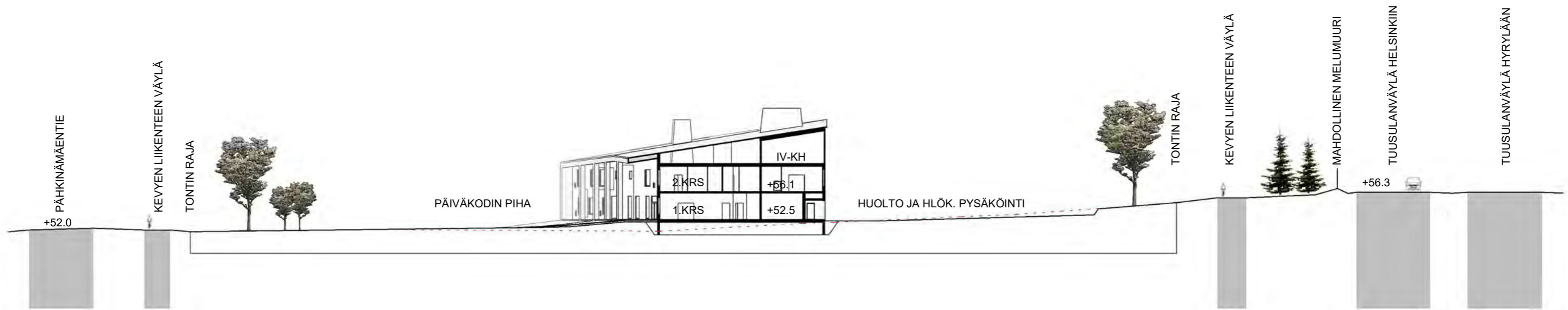
MARTTA WENDELIN PÄIVÄKOTI

Näkymä etelästä

21.12.2018

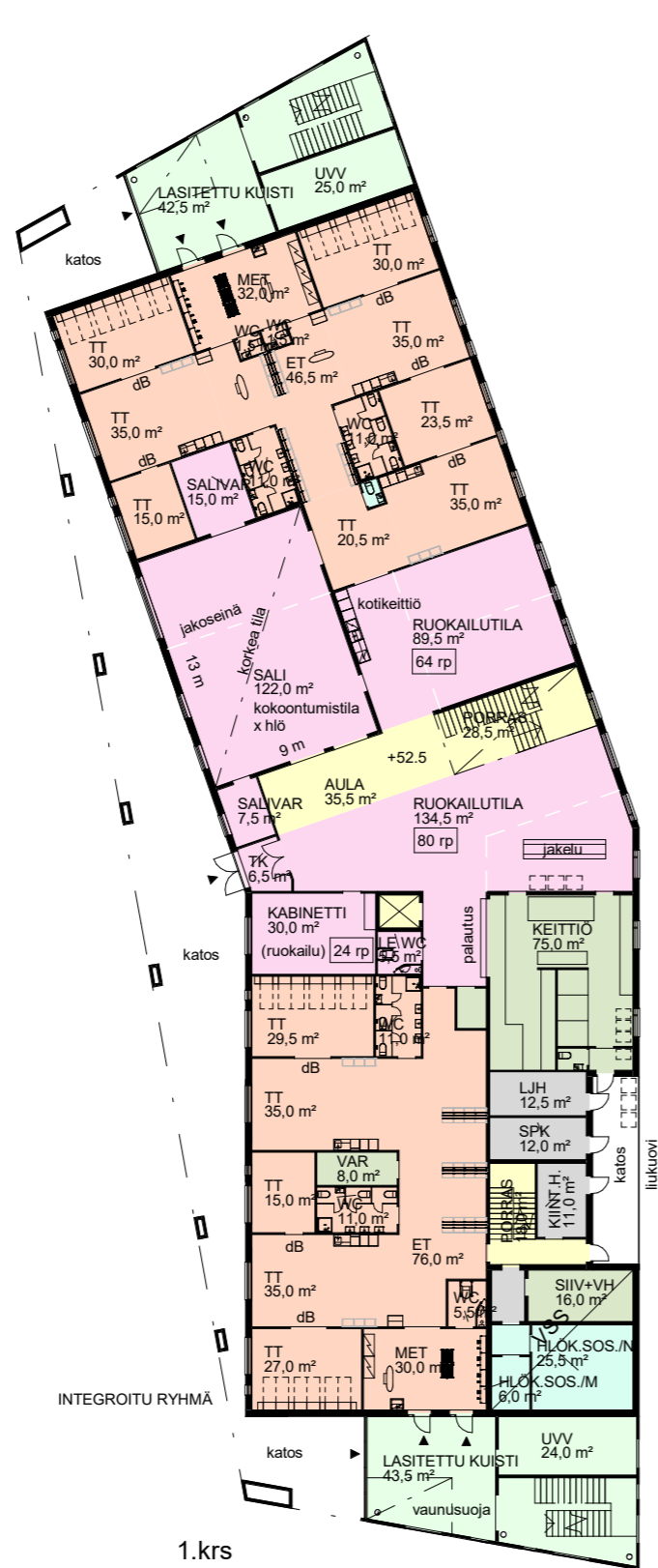


Arkkitehdit Frondelius+ Keppo+Salmenperä Oy
Kalevankatu 39, 00180 Helsinki
p. 09 2788788
email. afks@afks.fi
www.afks.fi

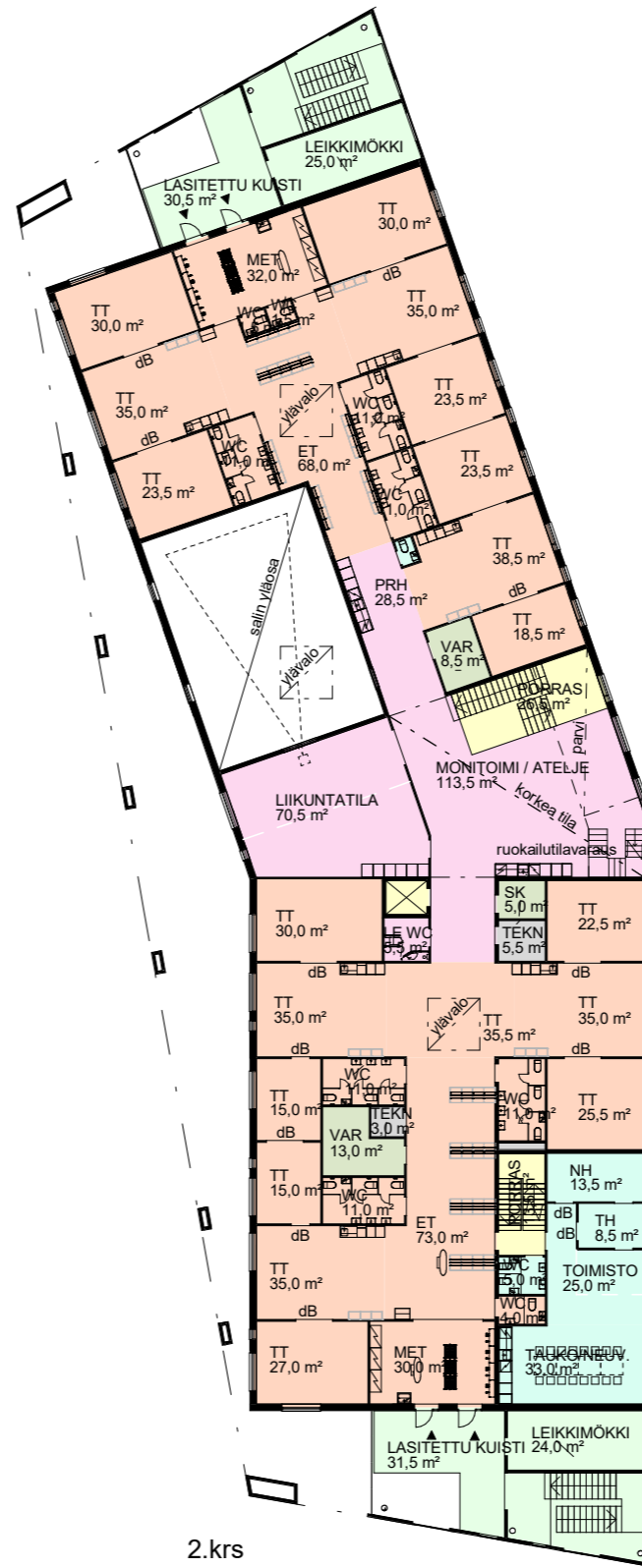


TILATYYPIT

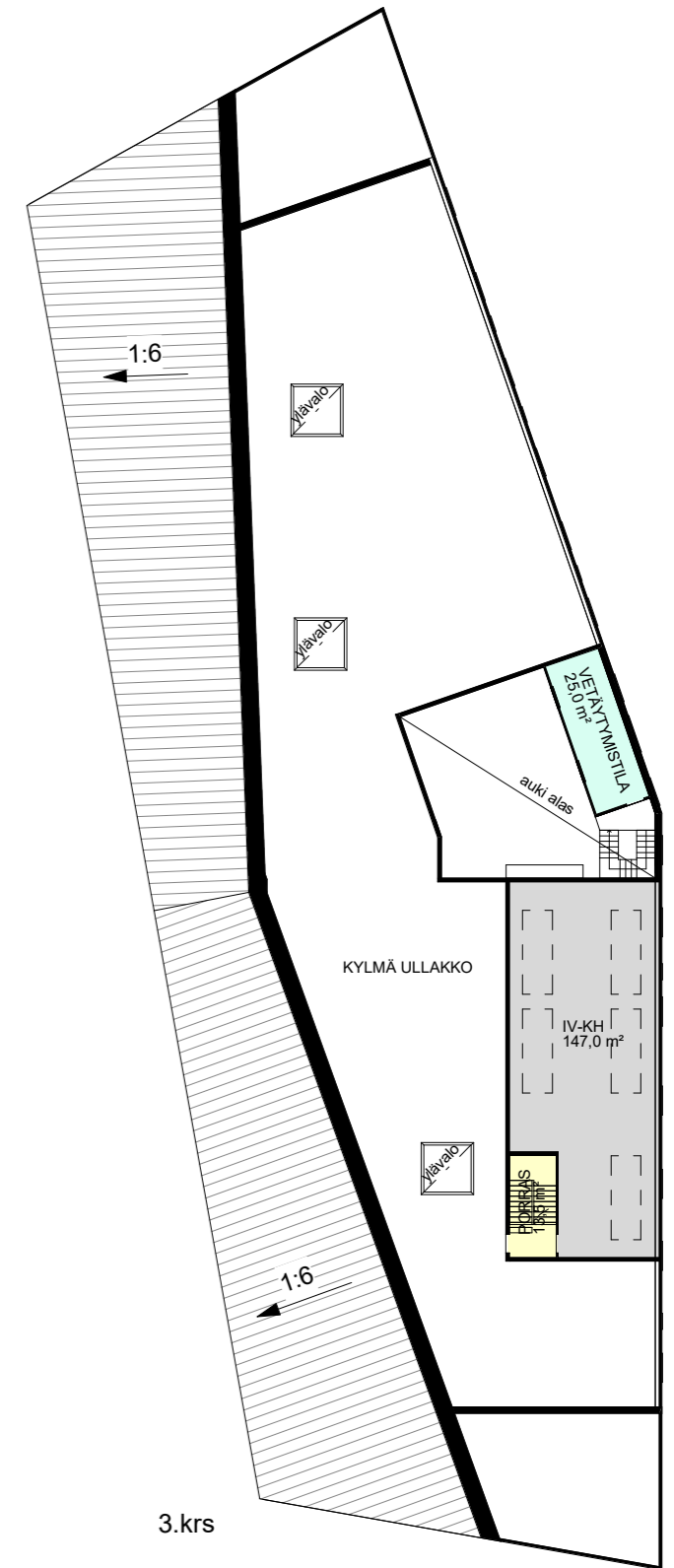
- 1 Lasten toiminta-alueet
- 2 Lasten yhteistilat
- 3 Henkilökuntatilat
- 4 Huoltotilat
- 5 Tekniset tilat
- 6 Liikennetila
- 7 Kylmät ulkotilat



1.krs

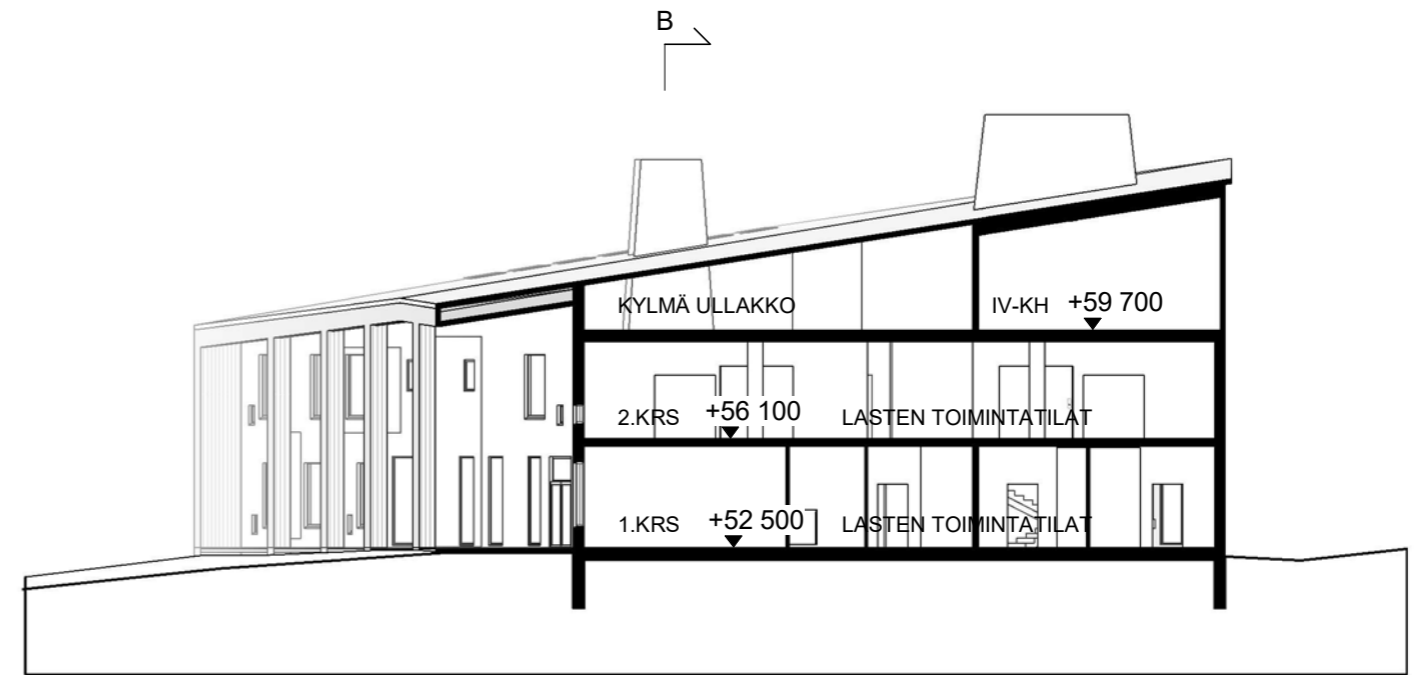


2.krs

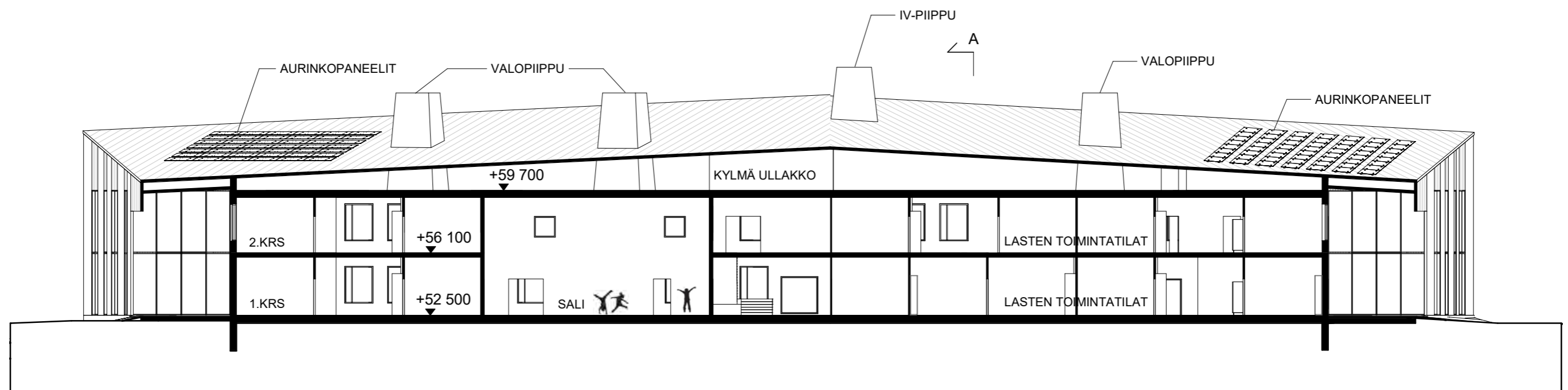


3.krs

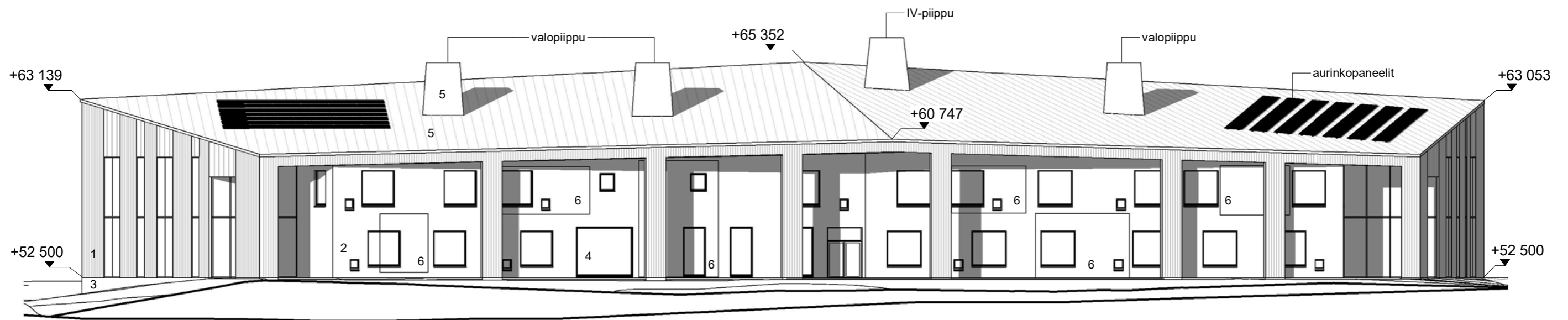




LEIKKAUS A-A



LEIKKAUS B-B

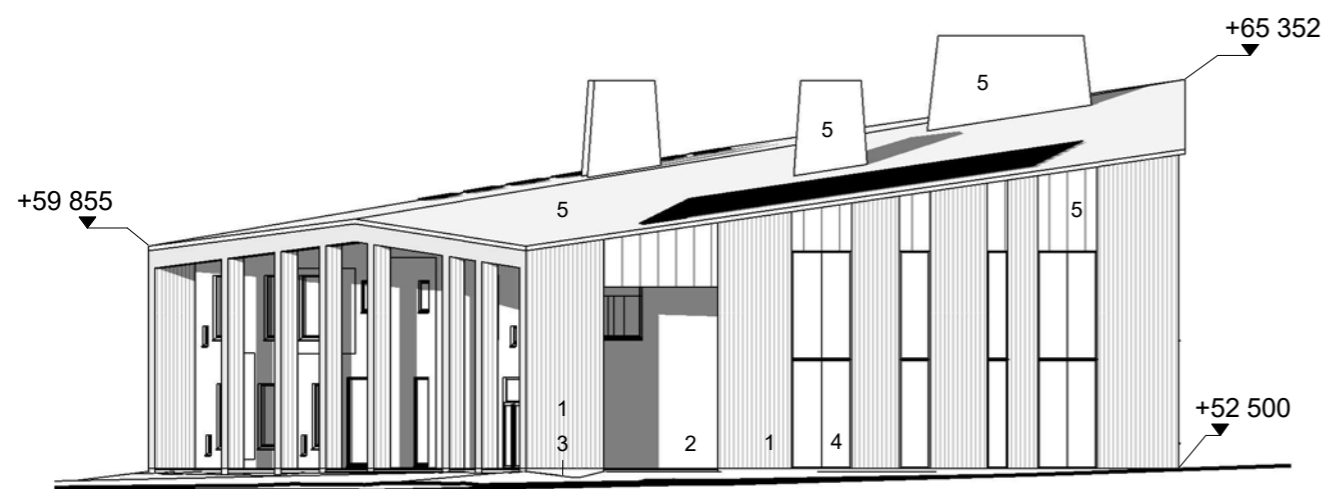


LÄNTEEN

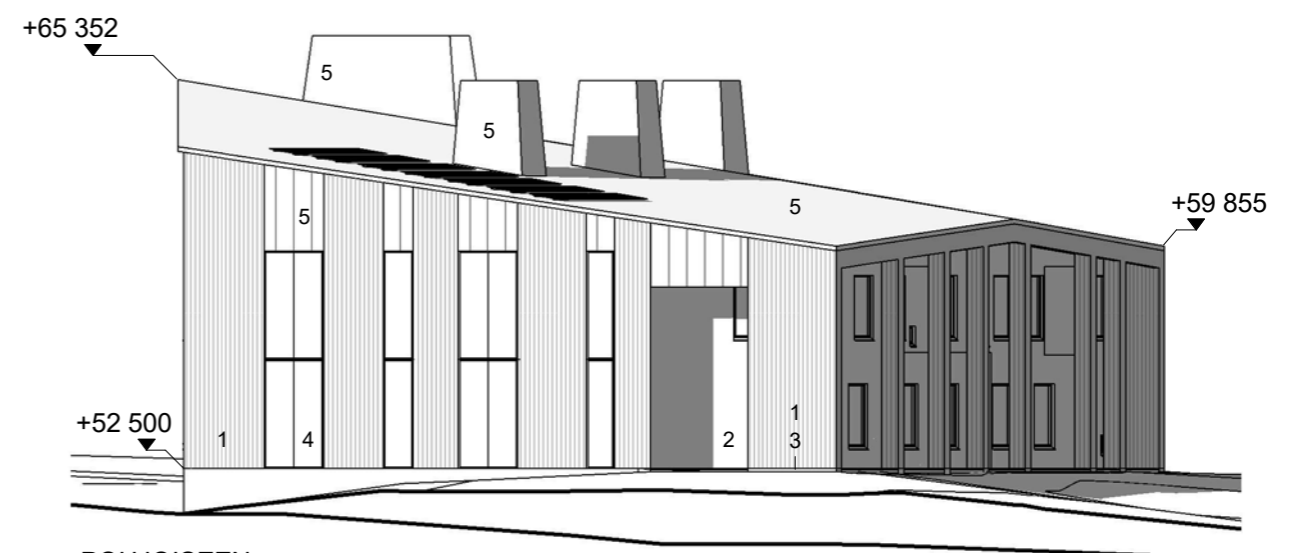
- 1 Lehtikuusiverhous
- 2 Julkisivulevy
- 3 Betoni
- 4 Lasi
- 5 Konesaumattu pelti sinkitty
- 6 Martta Wendelinin maalauksen suurennos



ITÄÄN



ETELÄÄN



POHJOISEEN